

# 2006·07

ARQUITECTURA SANITARIA EN CASTILLA-LA MANCHA



# 8

## CENTRO DE SALUD MANZANARES CIUDAD REAL

**proyecto** Centro de Salud de Manzanares (Ciudad Real)  
**arquitectos** Francisco Sánchez de León. AIA, Arquitectos e Ingenieros Asociados.  
**arquitecto técnico** Jorge Sánchez Benavente  
**constructora** Ferrovial Agroman  
**tipo obra** Nueva  
**inversión** 4.316.256,72 euros  
**superficie** 4.380 m<sup>2</sup>  
**inicio** 2005  
**finalización** 2007

### ORGANIZACIÓN FUNCIONAL

El diseño funcional va en este proyecto íntimamente ligado al programa. El edificio se estructura agrupando las diferentes áreas programáticas. Las áreas de mayor actividad y atención al público están en la planta baja: Rehabilitación, extracciones, odontología, asistencia social, urgencias (con la entrada independiente y área de aparcamiento), residencia del personal y el bloque quirúrgico. En planta primera se ubican las consultas de medicina general y apoyo, matrona y pediátrica, dirección y docencia. Completando el programa, en el sótano están las instalaciones comunes del edificio, espacio de almacenamiento, servicios varios, apoyo y aparcamiento. En la cubierta se agrupan la sala de climatizadores y los colectores solares.

El bloque quirúrgico conecta directamente con las urgencias y con las consultas. El área de urgencias tiene acceso independiente y está anexa a la residencia de personal sanitario, conectadas directamente a través de la sala de estar.

Las consultas de medicina general de la planta primera, se disponen en dos alas perimetrales conectadas doblemente por el vestíbulo de la planta o por la galería norte. Las consultas de pediátrica forman un cuerpo independiente. Cada área de consultas cuenta con su correspondiente espacio de espera, áreas públicos y de personal.

En la planta alta separado por el hueco de doble espacio del vestíbulo se encuentra el área de dirección y docencia, en un lugar privilegiado y simbólico sobre la entrada principal del edificio.

En planta sótano se disponen las dependencias de los servicios generales, aparcamientos, almacenes e instalaciones, vestuarios de personal sanitario y limpieza, espacios de servicios ocultos a los usuarios, independizados, permiten su funcionamiento sin interferencias con el resto del edificio, área del personal, vestuarios alejada del público.

Los espacios de comunicación son amplios y las salas de espera espaciosas e independientes, bien iluminadas y ventiladas, con vistas a los patios ajardinados o al exterior. Dos núcleos de comunicación vertical albergan escaleras y ascensor.

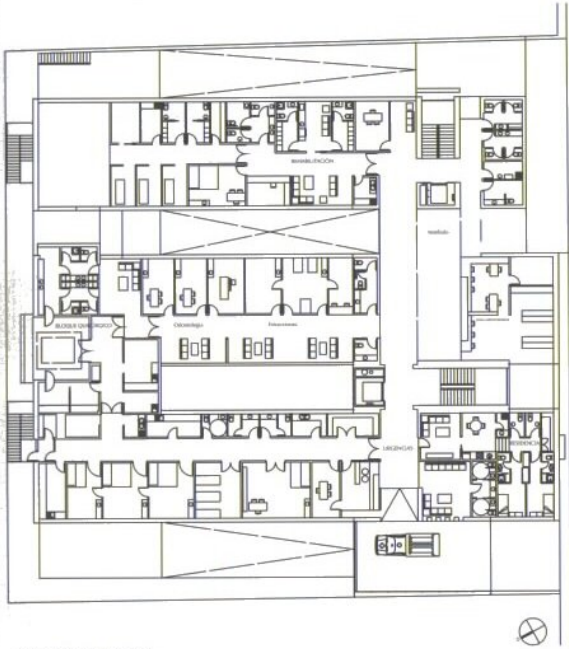
Todas las comunicaciones parten del vestíbulo principal en doble altura al que se accede directamente desde la entrada. De él surgen los ejes horizontales y pinchan los núcleos de comunicaciones verticales, escaleras y ascensores, y desde donde se da acceso a las circulaciones horizontales de los distintos niveles.



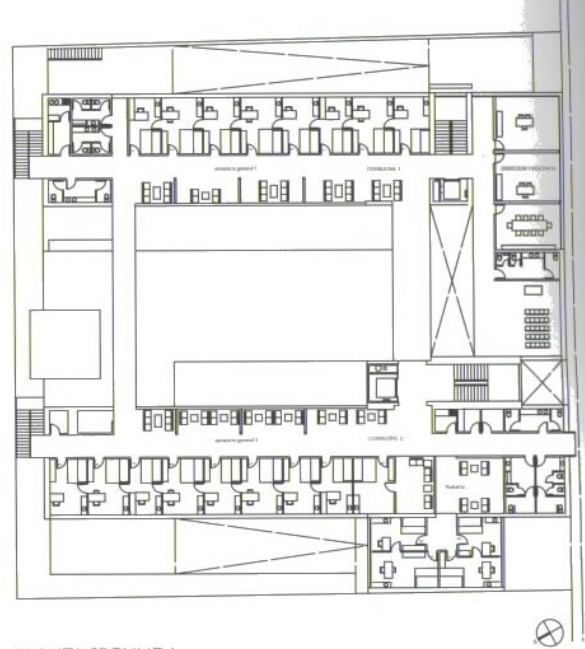


CENTRO DE SALUD





PLANTA PRIMERA



PLANTA SEGUNDA



